

АДМИНИСТРАЦИЯ ТАЛОВСКОГО МУНИЦИПАЛЬНОГО РАЙОНА
ВОРОНЕЖСКОЙ ОБЛАСТИ

РАСПОРЯЖЕНИЕ

от 28 марта 2025 г. № 262
р.п.Таловая

**Об утверждении плана действий
по ликвидации последствий
аварийных ситуаций на
территории Таловского
муниципального района**

В целях обеспечения устойчивого функционирования систем теплоснабжения потребителей, принятия оперативных мер по предупреждению и ликвидации аварийных ситуаций:

1. Утвердить Порядок ликвидации аварийных ситуаций в системах теплоснабжения на территории Таловского муниципального района.
2. Контроль за исполнением настоящего распоряжения возложить на исполняющего обязанности заместителя главы администрации – начальника отдела по архитектуре и строительной политике администрации муниципального района А.А. Буравлева.

Глава муниципального района



Е.С. Сидоров

Приложение № 1
к распоряжению администрации
Таловского муниципального района
Воронежской области
от « ___ » _____ 2025 г.

**Порядок ликвидации аварийных ситуаций в системах
теплоснабжения на территории Таловского муниципального района
Воронежской области**

1. Общие положения.

1.1 Настоящий порядок определяет взаимодействие администрации Таловского муниципального района, оперативного дежурного ЕДДС Таловского муниципального района, ГУ МЧС России по Воронежской области 56-ПСЧ 3 ПСО ФПС ГПС, МУП Таловского городского поселения «ТБО», МУП Каменно-Степного сельского поселения «Оазис», МУП Таловского городского поселения «Вымпел», отдела МВД России по Таловскому району, филиала ПАО «Россети Центр» - «Воронежэнерго» и других организаций, независимо от форм собственности при ликвидации аварийных ситуаций в системах теплоснабжения.

1.2 Основной задачей организаций является обеспечение устойчивого функционирования системы теплоснабжения потребителей, принятие оперативных мер по предупреждению и ликвидации аварий и оперативное восстановление их работы в заданном режиме.

1.3 Общую координацию действий организаций при ликвидации аварийных ситуаций в системах теплоснабжения в границах Таловского муниципального района осуществляет администрация Таловского муниципального района.

1.4 В организациях утверждены инструкции с разработанным оперативным планом действия при авариях, ограничениях и отключениях потребителей при временном недостатке тепловой мощности и топлива на источниках теплоснабжения.

К инструкциям приложены схемы возможных аварийных переключений, указан порядок отключения отопления, опорожнения тепловых систем и систем центрального отопления зданий, последующего их заполнения и включения в работу при разработанных вариантах аварийных режимов, определена организация дежурств и действий работников организаций при усиленном и нерасчетном режимах теплоснабжения. Конкретный перечень необходимой аварийной и эксплуатационной документации в каждом подразделении устанавливается руководителем организации.

1.5 Для проведения работ по локализации и ликвидации аварий МУП Таловского городского поселения «ТБО», МУП Каменно-Степного сельского поселения «Оазис» располагают необходимыми инструментами, механизмами, транспортом, сварочными постами, аварийно-восстановительным запасом запорной арматуры и материалами. Объем аварийного запаса устанавливается в соответствии с действующими нормативами, место хранения определяется директором МУП Таловского городского поселения «ТБО» и МУП Каменно-Степного сельского поселения «Оазис»

1.6 Все аварийно-восстановительные работы должны выполняться по графику, согласованном с администрацией Таловского муниципального района. Аварийно-восстановительные работы выполняются в кратчайшие сроки с предварительным сообщением об их проведении в ЕДДС администрации Таловского муниципального района.

1.7 В случае значительных объемов работ, вызывающих длительные перерывы в теплоснабжении, распоряжением главы администрации Таловского муниципального района к восстановительным работам привлекаются специализированные строительные-монтажные организации.

2. Взаимодействие оперативных служб и организаций при возникновении аварийных ситуаций.

2.1. При взаимодействии оперативных служб и организаций при возникновении аварийных ситуаций руководствоваться механизмом оперативно-диспетчерского управления в системе теплоснабжения, утвержденным распоряжением администрации Таловского муниципального района, а также иными информационно-правовыми техническими регламентами.

2.2. Расследование причин аварийных ситуаций, вызвавшие перерыв теплоснабжения потребителей на срок более 6 часов или приведшие к снижению температуры теплоносителя в подающем трубопроводе тепловой сети в отопительный период на 30 процентов и более по сравнению с температурным графиком системы теплоснабжения, осуществляется собственником или иным законным владельцем объекта, на котором произошла аварийная ситуация.

2.3. При возникновении аварийной ситуации собственник или иной законный владелец объекта, на котором произошла аварийная ситуация, обязан:

а) передать оперативную информацию о возникновении аварийной ситуации (далее - оперативная информация) в федеральный орган исполнительной власти, осуществляющий функции по контролю и надзору в сфере безопасного ведения работ, связанных с безопасностью электрических и тепловых установок, тепловых сетей, и органы местного самоуправления;

б) принять меры по защите жизни и здоровья людей, окружающей среды, а также собственности третьих лиц от воздействия негативных последствий аварийной ситуации;

в) принять меры по сохранению сложившейся обстановки на месте аварийной ситуации до начала расследования ее причин, за исключением случаев, когда необходимо вести работы по ликвидации аварийной ситуации и сохранению жизни и здоровья людей, а в случае невозможности сохранения обстановки на месте аварийной ситуации обеспечить ее документирование (фотографирование, видео- и аудиозапись и др.) к началу

проведения работ по локализации и ликвидации аварийной ситуации и сохранность указанных материалов;

г) осуществить мероприятия по локализации и ликвидации последствий аварийной ситуации на объекте, на котором произошла аварийная ситуация;

д) содействовать федеральному органу исполнительной власти, осуществляющему функции по контролю и надзору в сфере безопасного ведения работ, связанных с безопасностью электрических и тепловых установок, тепловых сетей, при расследовании причин аварийных ситуаций, повлекших последствия, предусмотренные пунктом 3 Правил;

е) организовать расследование причин аварийной ситуации, повлекшей последствия, указанные в пункте 4 Правил;

ж) принять меры по устранению и профилактике причин, способствовавших возникновению аварийной ситуации, указанных в акте о расследовании причин аварийной ситуации.

2.4. Собственник или иной законный владелец объекта, на котором произошла аварийная ситуация, осуществляет передачу оперативной информации незамедлительно, а при аварийной ситуации, повлекшей последствия, - в течение 8 часов с момента возникновения аварийной ситуации.

2.5. Передача оперативной информации осуществляется посредством факсимильной связи и (или) по электронной почте либо при отсутствии такой возможности устно по телефону с последующим направлением оперативной информации в письменной форме.

2.6. Оперативная информация содержит:

а) наименование собственника или иного законного владельца, на объектах которого произошла аварийная ситуация;

б) наименование и место расположения объекта, на котором произошла аварийная ситуация;

в) дату и местное время возникновения аварийной ситуации (в формате "ДД.ММ в ЧЧ:ММ");

г) обстоятельства, при которых произошла аварийная ситуация, в том числе схемные, режимные и погодные условия;

д) наименование отключившегося оборудования объекта, на котором произошла аварийная ситуация;

е) основные технические параметры оборудования (тепловая мощность, паропроизводительность объекта, на котором произошла аварийная ситуация);

ж) сведения о не включенном после аварийной ситуации (вывод в ремонт, демонтаж) оборудовании объекта, на котором произошла аварийная ситуация;

з) причину отключения, повреждения и (или) перегрузки оборудования объекта, на котором произошла аварийная ситуация (при наличии такой информации);

и) сведения об объеме полного и (или) частичного ограничения теплоснабжения с указанием категории потребителей, количества граждан-потребителей (населенных пунктов), состава отключенного от теплоснабжения оборудования;

к) хронологию (при наличии информации) ликвидации аварийной ситуации с указанием даты и местного времени (в формате "ДД.ММ в ЧЧ:ММ"), в том числе включения оборудования, отключившегося в ходе аварийной ситуации, и восстановления теплоснабжения потребителей;

л) информацию о наступивших последствиях в связи с возникновением аварийной ситуации

2.7. При получении сообщения о возникновении аварии, отключении или ограничении теплоснабжения оперативный персонал МУП Таловского городского поселения «ТБО» и МУП Каменно-Степного сельского поселения «Оазис» принимает срочные меры по обеспечению безопасности на месте аварий (ограждения, освещение, охрана и др.), обеспечивает оперативный контроль за ходом устранения повреждения, восстановлением нормативных температурных параметров и режимов теплоснабжения потребителей и

действует в соответствии с утвержденной местной инструкцией по ликвидации аварийной ситуации (в каждом предприятии имеется).

2.8. Об аварии и принятом решении оператор котельной сообщает немедленно по каналам телефонной связи руководителю предприятия и оперативному дежурному ЕДДС администрации Таловского муниципального района. ЕДДС организует взаимодействие должностных лиц и организаций Таловского муниципального района по направлению сил и средств для ликвидации аварии и проведения аварийно-восстановительных работ согласно схемы взаимодействия (приложение №1).

2.9. О нарушениях теплоснабжения, авариях, времени на восстановление, характере и принимаемых мерах оперативный дежурный ЕДДС информирует руководителей организаций, попавших в зону аварии.

2.10. При получении информации о повреждении внутренних инженерных систем здания, персонал энергоснабжающей организации в течении одного часа обязан отключить потребителей.

2.11. Руководителем работ по локализации и устранению аварий являются:

- до прибытия на место оператор котельной предприятия;
- после прибытия - директор предприятия либо лицо его замещающее;

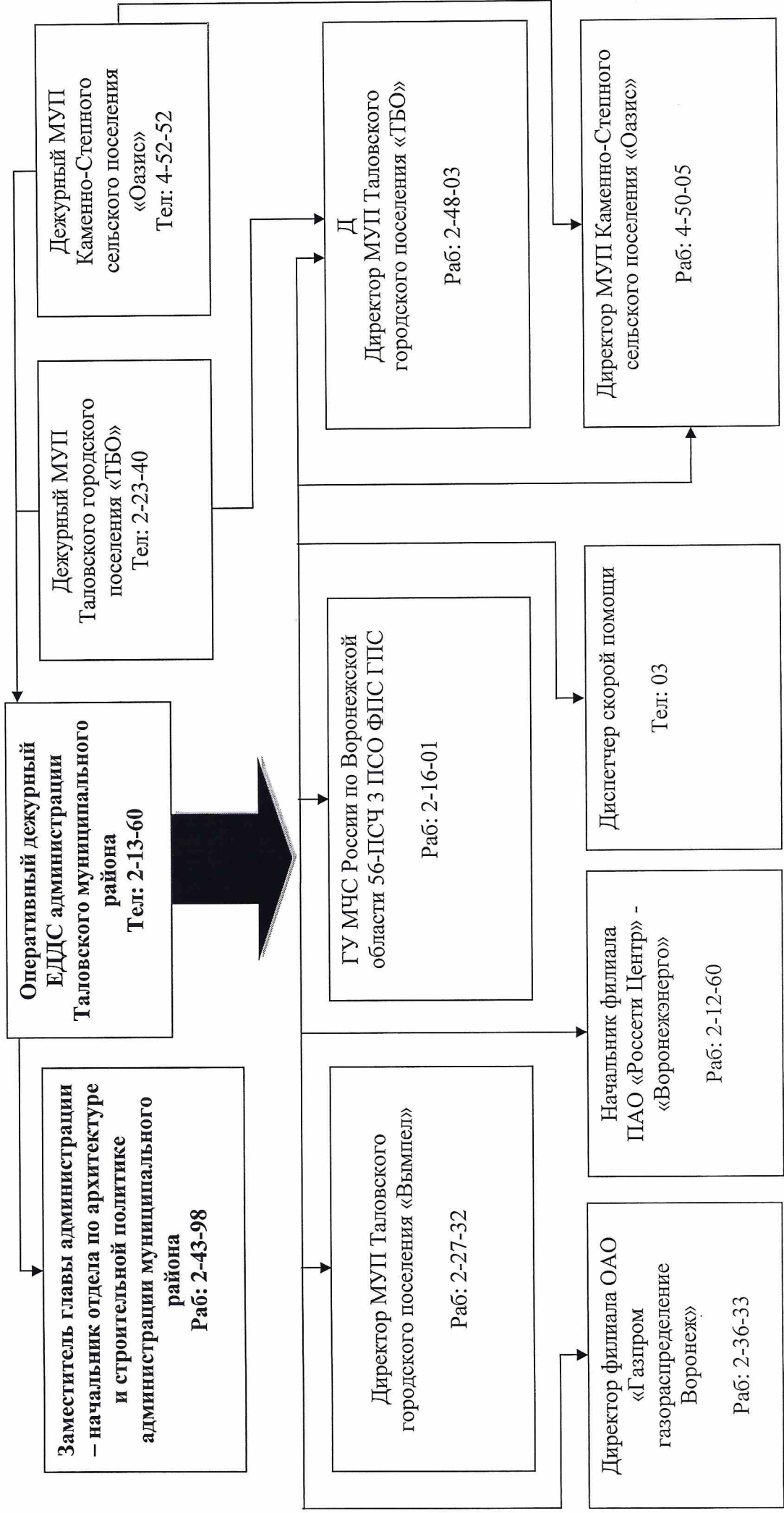
2.12. Ликвидация аварии на инженерных сетях со значительным количеством отключаемых потребителей производится по согласованным планам с администрацией Таловского муниципального района.

2.13. Решение о введении режима ограничения или отключения тепловой энергии потребителям принимается директором предприятия, либо лицом его, замещающим по согласованию с администрацией Таловского муниципального района.

2.14. Организации и предприятия, имеющие свои подземные сооружения в месте возникновения аварий на тепловых сетях, обязаны направить своих представителей по вызову оперативного дежурного ЕДДС в

течении одного часа для согласования условий производства работ по ликвидации аварии (приложение №2).

Оперативная схема оповещения аварийных ситуаций в системах теплоснабжения на территории Таловского муниципального района



Приложение №2 к порядку ликвидации аварийных ситуаций в системах теплоснабжения на территории Таловского муниципального района

Регламент предоставления оперативной информации

Наименование и критерии нарушения	Срок передачи информации	Кто предоставляет информацию	Кому предоставляется информация	Порядок предоставления информации
1. Объекты теплоснабжения				
1.1. Аварийные отключения тепловых сетей с прекращением теплоснабжения коммунально-бытовых потребителей	10-15 мин.	Оператор котельной МУП Таловского городского поселения «ТБО», МУП Каменно-Степного сельского поселения «Оазис»	1. Директору МУП Таловского городского поселения «ТБО», МУП Каменно-Степного сельского поселения «Оазис» 2. ОД ЕДДС администрации Таловского муниципального района	По телефону
	15-20 мин.	Оперативный дежурный ЕДДС администрации Таловского муниципального района	1. Председателю КЧС администрации Таловского муниципального района 2. В соответствии со схемой оповещения (при необходимости)	По телефону

1.2. Аварийная остановка	10-15 мин.	Оператор котельной МУП Таловского городского поселения «ГБО», МУП Каменно-Степного сельского поселения «Оазис»	1. Директору МУП Таловского городского поселения «ГБО», МУП Каменно-Степного сельского поселения «Оазис» 2. Оперативный дежурный ЕДДС администрации Таловского муниципального района	По телефону
	15-20 мин.	Оперативный дежурный ЕДДС администрации Таловского муниципального района	1. Председателю КЧС администрации Таловского муниципального района 2. Директору МУП Таловского городского поселения «ГБО», МУП Каменно-Степного сельского поселения «Оазис» 3. Службам района по мере необходимого привлечения (согласно схемы)	По телефону
1.3. Плановые работы, согласованные с администрацией Таловского муниципального района с отключением теплосетей с указанием количества жилых домов и учреждений социального назначения	На: 9-00 час., на 17-00 час. текущих суток	Директор МУП Таловского городского поселения «ГБО», МУП Каменно-Степного сельского поселения «Оазис»	1. Председателю КЧС администрации Таловского муниципального района 2. Главе муниципального образования	По телефону
1.4. Введение ограничения в теплоснабжение	30 мин.	Директор МУП Таловского городского	1. Главе Таловского муниципального района	По телефону

<p>потребителей на период свыше 4 часов</p>		<p>поселения «ГБО», МУП Каменно-Степного сельского поселения «Оазис»</p>	<p>2. Главе муниципального образования 3. Начальнику Таловского филиала ПАО «Россети Центр» - «Воронежэнерго»</p>	<p>1. Главе Таловского муниципального района 2. Председателю КЧС администрации Таловского муниципального района</p>	<p>Устно</p>
<p>1.5. По состоянию за истекшие сутки о ходе работ</p>	<p>На: 7-00 - 7-30</p>	<p>ЕДДС администрации Таловского муниципального района</p>			
<p>2. Оперативная информация, итоговая сводка оперативной информации</p>					
<p>2.1. Оперативная информация об отключении потребителей с указанием адресов выявленных неисправностей, характера и особенностей дефектов, количества отключенных потребителей, принимаемые меры, время начала и окончания работ.</p>	<p>По состоянию на: 9-00 час. и 18-00 час. текущих суток</p>	<p>Директор МУП Таловского городского поселения «ГБО», МУП Каменно-Степного сельского поселения «Оазис»</p>	<p>1. Главе Таловского муниципального района 2. ЕДДС администрации Таловского муниципального района 3. Главе муниципального образования 4. Председателю КЧС администрации Таловского муниципального района</p>		<p>По телефону</p>